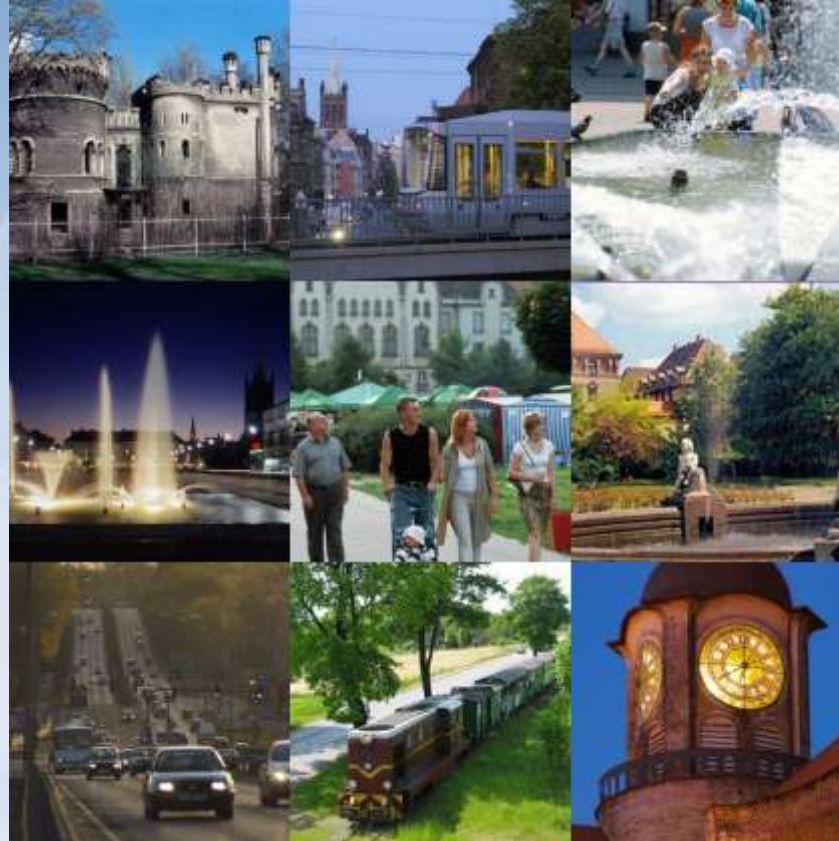




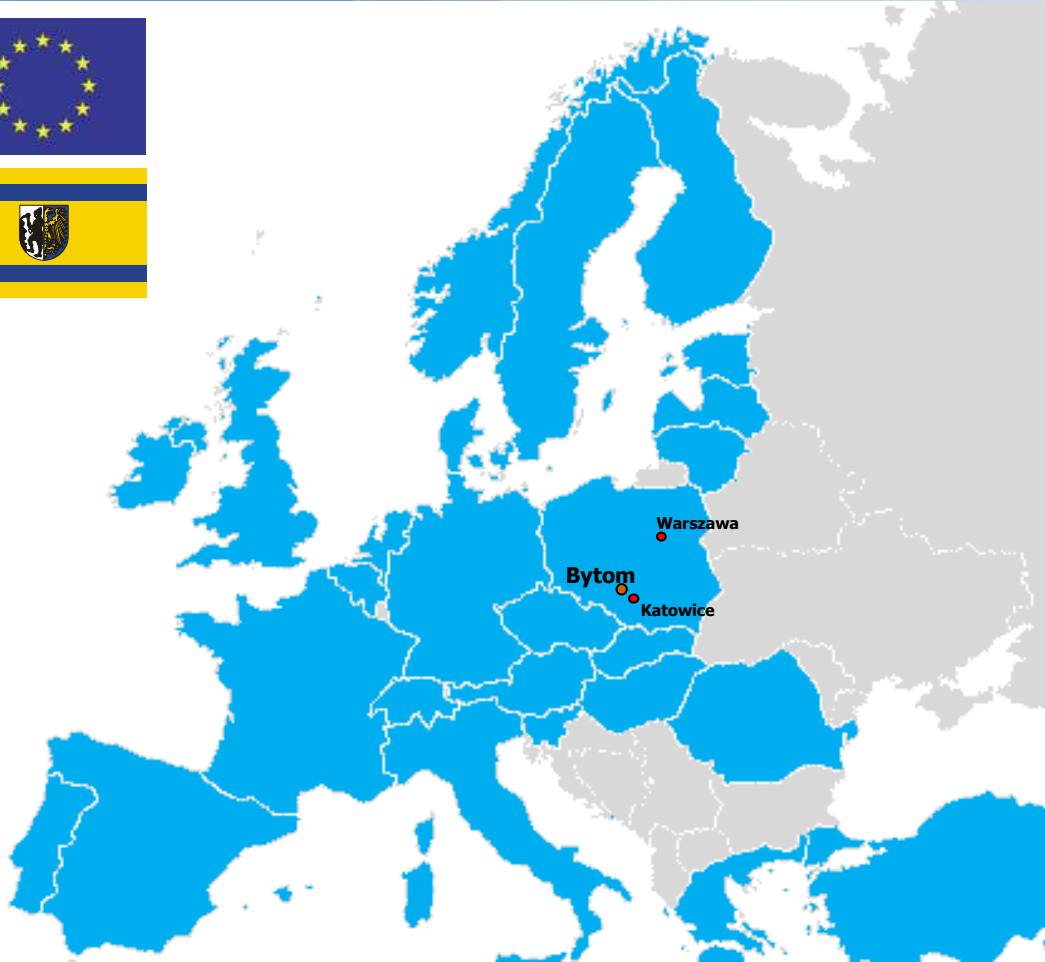
Bytom

Miasto Kultury





Bytom w Europie



Powierzchnia: 69,44 km²

Ludność: 181,6 tys. mieszkańców

Gęstość zaludnienia: 2 615 os/km²

Prawa miejskie: od 1254 r.

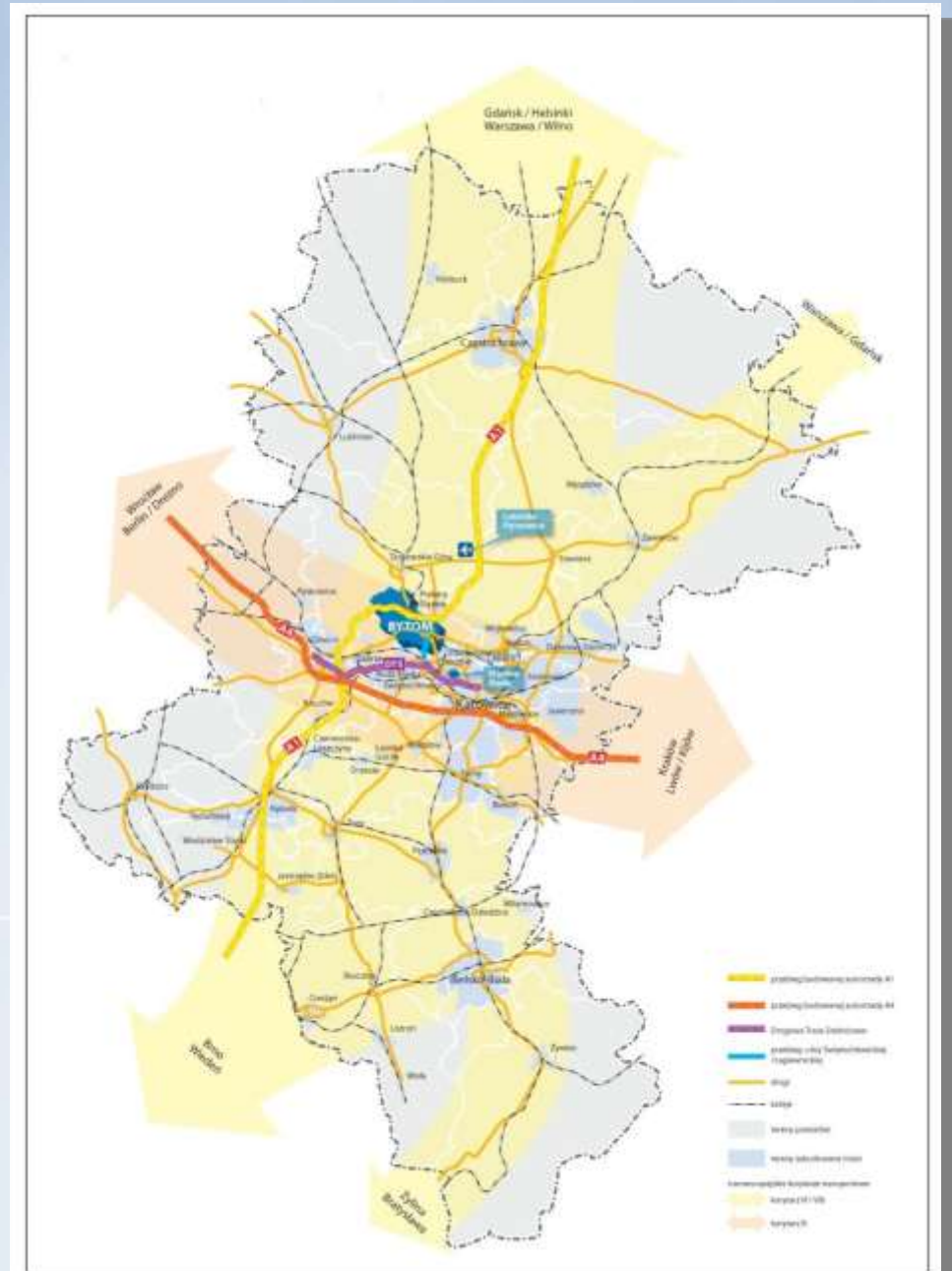




Bytom na tle województwa śląskiego

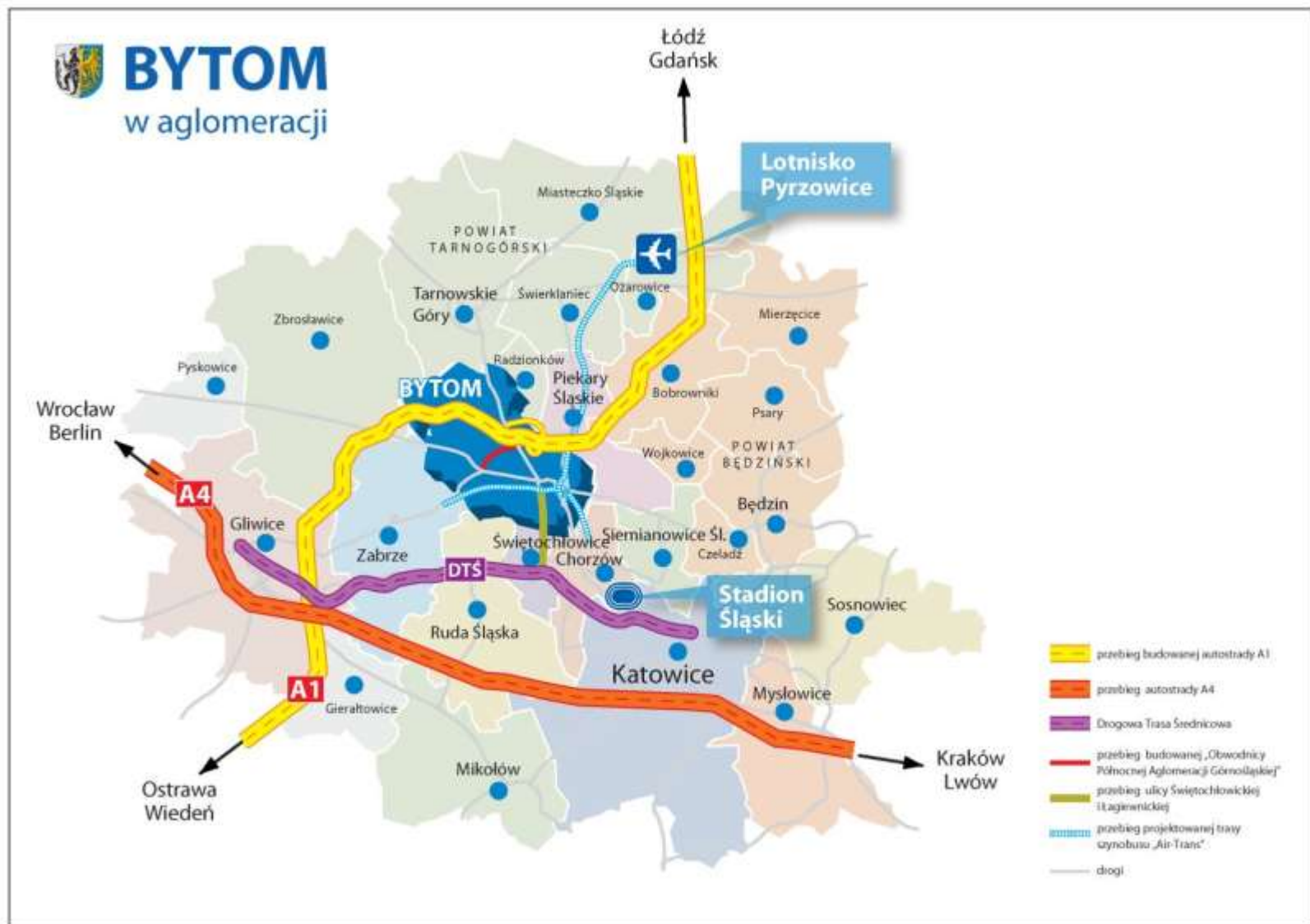
Położenie

- Bytom położony jest w południowo-zachodniej części Wyżyny Śląskiej, nad rzeką Bytomką, **w ścisłym centrum Metropolii SILESIA**, 15 km od stolicy województwa śląskiego – Katowic.
- Graniczy z następującymi miastami: Piekary Śląskie, Radzionków, Tarnowskie Góry, Chorzów, Zabrze, Świętochłowice, Ruda Śląska i Zbrostawice.
- Atuty położenia to: **bliskość lotniska w Pyrzowicach oraz autostrad A1 i A-4.**
- Planowane w Bytomiu centrum przesiadkowe linii kolejowej Katowice/Gliwice-Bytom-Pyrzowice.





Bytom w aglomeracji





Dostępność komunikacyjna

Istniejący i projektowany układ drogowy w Bytomiu

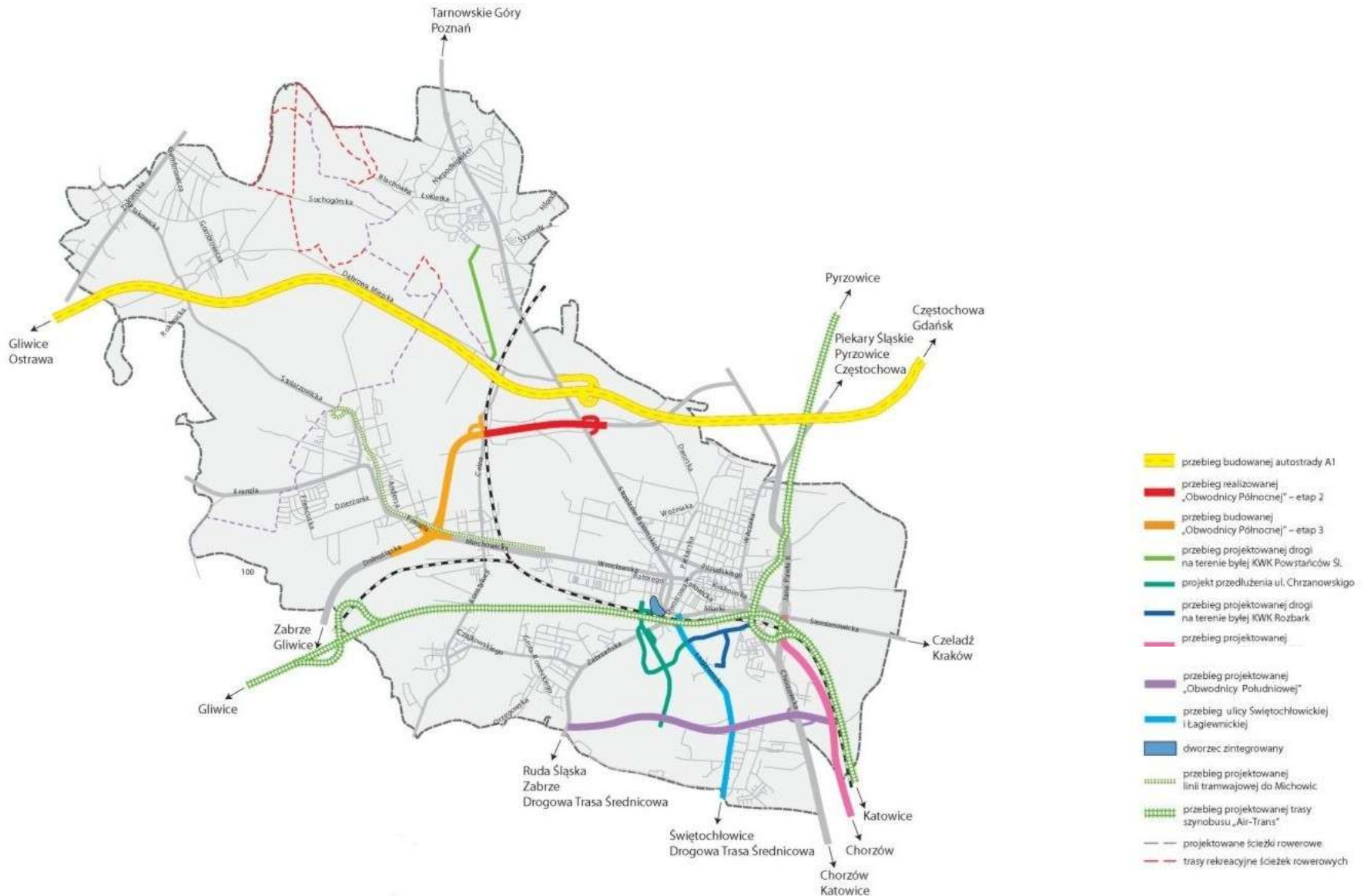
- Bytom leży na **skrzyżowaniu ważnych szlaków komunikacji drogowej w regionie i kraju.**
- Obecnie przez Bytom przebiegają dwa główne ciągi drogowe: z kierunku wsch.-zach. DK nr 4, z kierunku półn.-płd.: DK nr 11 do centrum miasta, a dalej w stronę Katowic DK nr 79. Ponadto przez miasto przebiegają drogi krajowe nr 88 i 94, drogi wojewódzkie nr 911 i 925 oraz **budowana autostrada A1, stanowiąca element Transeuropejskiego Korytarza Transportowego nr VI.**
- Na bieżąco prowadzone są **przebudowy bytomskich dróg** celem zwiększenia dostępności komunikacyjnej, co jest istotne zarówno z punktu widzenia mieszkańców, jak i przedsiębiorców.
- Planowane są m.in.: przedłużenie ul. Chrzanowskiego do DTŚ, zakończenie budowy obwodnicy północnej miasta, budowa obwodnicy południowej, budowa dróg dojazdowych do terenów po byłych kopalniach.





Dostępność komunikacyjna

Istniejący i projektowany układ drogowy w Bytomiu





Dostępność komunikacyjna

Budowa bytomskiej obwodnicy



Znaczenie ponadlokalne realizacji Projektu:

- szybszy i bezkolizyjny przejazd drogą krajową nr 4 i 94,
- połączenie z drogami krajowymi nr 11 (kierunek na Poznań) i 79 (kierunek Katowice, Kraków),
- połączenie z drogą krajową nr 88 łączącą województwo opolskie ze śląskiem,
- zapewnienie dostępu do projektowanej autostrady A1,
- poprawa warunków bezpieczeństwa na trasie przejazdu,
- poprawa dostępności komunikacyjnej regionu poprzez szybsze i bezpieczne powiązania między ośrodkami centralnymi, a pozostałymi obszarami województwa.



Znaczenie lokalne realizacji Projektu:

- wyprowadzenie ruchu tranzytowego poza centrum miasta,
- zwiększenie drożności komunikacyjnej Śródmieścia,
- poprawa bezpieczeństwa w centrum miasta,
- skrócenie czasu przejazdu przez Bytom,
- podniesienie komfortu życia mieszkańców poprzez odciążenie centrum miasta od uciążliwego ruchu i zmniejszenia emisji zanieczyszczeń i hałasu,
- rozwój gospodarczy i społeczny miasta poprzez udostępnienie nowych i zwiększenie dostępności do istniejących terenów inwestycyjnych.



Bytom – miasto z historią i tradycjami

Bytom jest miastem o wielowiekowej, sięgającej średniowiecza historii. Jej materialnym świadectwem jest zachowany unikatowy układ urbanistyczny oraz liczne obiekty zabytkowe, których zdecydowana większość zlokalizowana jest w ścisłym Śródmieściu. Warto zobaczyć m.in.:

- **zespół zabudowy wielkomiejskiej z przełomu XIX i XX** wieku w rejonie ulicy Dworcowej, Rynku, pl. Kościuszki;

- neorenesansowy **budynek poczty głównej** przy ul. Piekarskiej;

- neorenesansowy **budynek sądu** przy ul. Piekarskiej;

- **neogotycki budynek szkoły muzycznej** przy ul. Moniuszki;

- **obiekty sakralne:** pw. św. Wojciecha (pl. Klasztorny), pw. Najświętszej Marii Panny (Rynek), pw. św. Jacka (ul. Witczaka), pw. św. Trójcy (ul. Piekarska) **kaplica pw. św. Ducha** (ul. Krakowska);

- **zabytkowe cmentarze:** Mater Dolorosa i Żydowski;

- **fragmenty zabudowy średniowiecznej**, (m.in. piwnice dawnego domu Gorywodów przy Rynku oraz fragmenty murów miejskich)



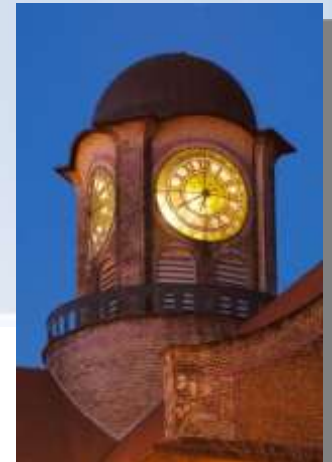


Bytom – miasto z historią i tradycjami

■ Warto odwiedzić również położone nieopodal dworca **Wzgórze św. Małgorzaty**, z którym związane są początki Bytomia (tam powstał gród obronny, a w obrębie dzisiejszych ulic Krakowskiej i Józefczaka – osada targowa).

■ Bytom to miasto o dużym nasyceniu **zabudowy secesyjnej**. Liczne elementy dekoracyjne, ceglane lica fasad, zaokrąglone balkony, wystające wykusze łączące kilka pięter – to znaki rozpoznawcze bytomskiej secesji. Najlepiej zachowana zabudowa secesyjna znajduje się **przy Rynku, pl. Kościuszki, pl. Słowiańskim oraz przy ul. Powstańców Warszawskich, Mickiewicza, Chrobrego, Batorego, Estreichera i Chrzanowskiego**.

■ Osobną grupę ciekawych miejsc w Bytomiu stanowią **zespoły przemysłowe i zabytki techniki**, m.in. **Elektrociepłownia „Szombierki”, cechownia byłej KWK „Rozbark”, Szyb Krystyna byłej KWK „Szombierki”** oraz zachowujące lokalny śląski koloryt **kolonie robotnicze w Bobrku** i zachowana, prawie bez większych wyburzeń, typowa zabudowa dzielnicy robotniczej w Łagiewnikach – **zabytkowa Kolonia Zgorzelec**.



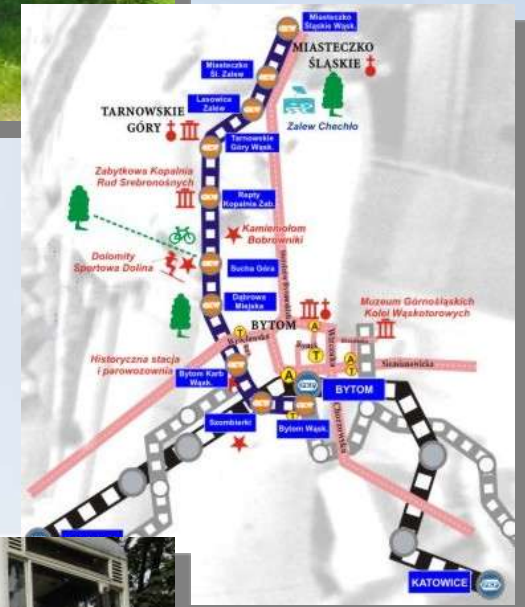


Atrakcje turystyczne i wypoczynkowe

■ **Górn Śląska Kolejka Wąskotorowa**, to najstarsza czynna tego typu kolejka na świecie. Trasa kolejki przebiega przez atrakcyjne tereny leśne i stanowi niewątpliwą atrakcję turystyczną regionu. Dogodne połączenie Bytomia z ciekawymi miejscami zapewniają przystanki ulokowane m.in. w pobliżu Dolomitów – Sportowej Doliny, Zabytkowej Kopalni Rud Srebrnośnych, Sztolni Czarnego Pstrąga i Zalewu Chechło.

Kolejka, dzięki zabiegom Gminy, ma szansę nie tylko odrodzić się jako element zabytkowy miasta, ale także być wykorzystana jako całoroczny, praktyczny i atrakcyjny środek komunikacji w mieście i gminach sąsiednich.

■ Dodatkową atrakcją komunikacyjną miasta jest możliwość przejazdu **zabytkowym tramwajem typu N** kursującym na linii 38.





Atrakcje turystyczne i wypoczynkowe

■ Na terenie byłego wyrobiska dolomitu "Błachówka" w 2002 roku uruchomiono pierwsze na **Śląsku całoroczne centrum sportowo-rekreacyjne pn. Dolomity-Sportowa Dolina** wraz z zapleczem gastronomiczno-handlowo-usługowym.

Miejsce to tworzy duże możliwości aktywnego wypoczynku.

■ Obiekt jest wykorzystywany jako sceneria licznych wydarzeń kulturalnych, w tym Bytomskiej Nocy Świętojańskiej.





Tereny zielone

Mało kto wie, że ok. **21% powierzchni Bytomia zajmują lasy**. Znajdują się tu tereny charakteryzujące się unikalnymi walorami przyrodniczymi oraz 6 parków spacerowo-wypoczynkowych. W szczególności warte odwiedzenia są:

- rezerwat leśny **SEGIET**,
- zespół przyrodniczo-krajobrazowy „**Żabie Doły**”,
- stanowisko dokumentacyjne przyrody wyrobiska dolomitu "**Blachówka**".



PARK GROTA



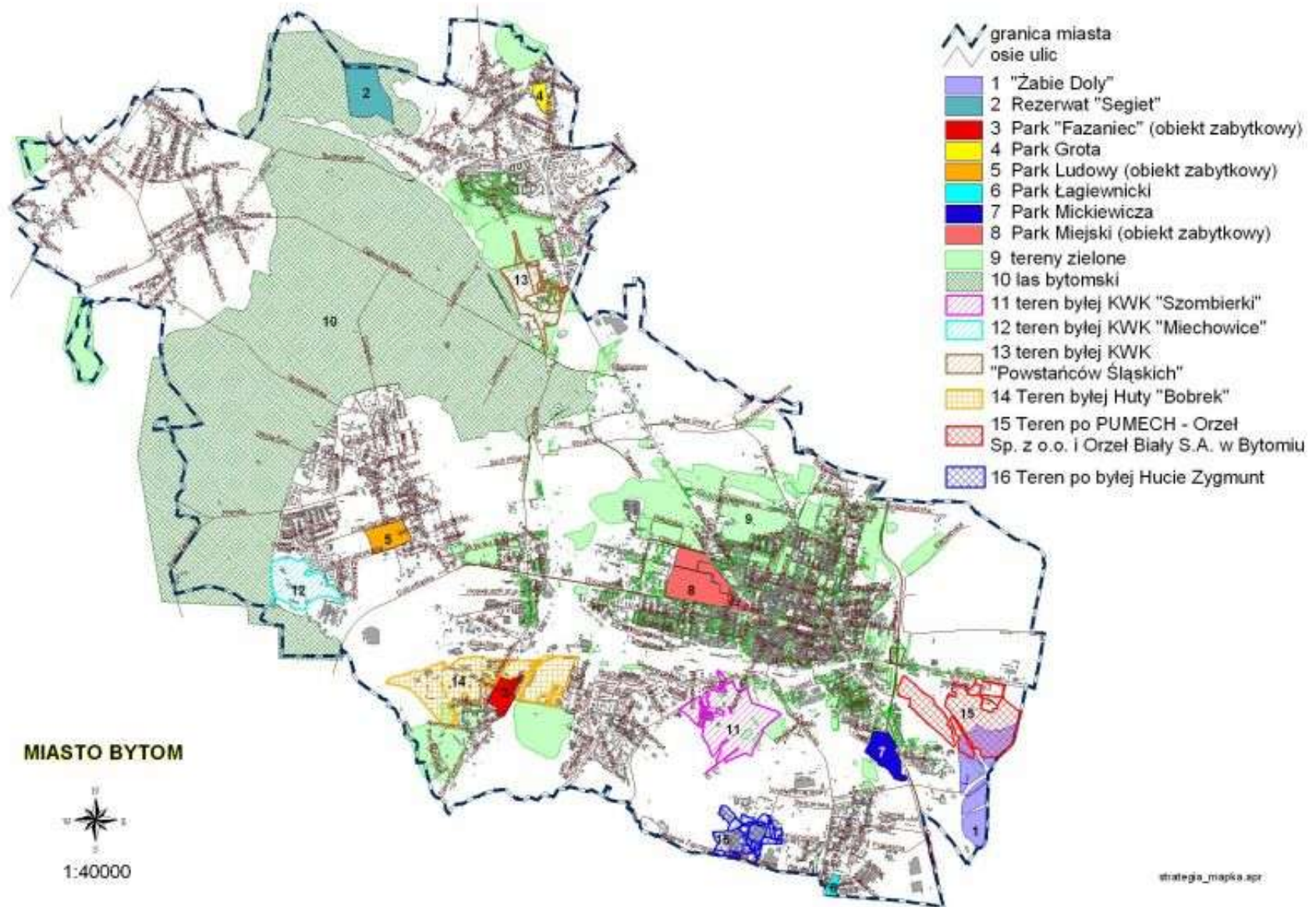
SEGIET



ŻABIE DOŁY



Tereny zielone, tereny poprzemysłowe





Aktywność sportowa

Na terenie Bytomia aktywność sportowo-rekreacyjna jest prowadzona na następujących obiektach zarządzanych przez Ośrodek Sportu i Rekreacji oraz kluby i stowarzyszenia sportowo – rekreacyjne

Liczba obiektów

hale sportowe 4

stadiony piłkarskie 6

kompleksy sportowe „Orlik” 2

strzelnice 3

kąpieliska kryte 1

kąpieliska otwarte 1

lodowisko sztuczne kryte 1

korty tenisowe otwarte 25

korty tenisowe kryte 7

tymczasowe lodowisko 1

skatepark 1

kompleks sportowy „Torkacik”

Dumą miasta są sukcesy bytomskich sportowców: judoków, piłkarzy, łuczników, lekkoatletów i wielu innych.





Szkolnictwo wyższe

W Bytomiu mają siedziby następujące szkoły wyższe:

Wyższa Szkoła Ekonomii i Administracji w Bytomiu (szkoła niepubliczna).

Politechnika Śląska Zamiejscowy Ośrodek Dydaktyczny w Bytomiu

Śląski Uniwersytet Medyczny – Wydział Zdrowia Publicznego

Polsko – Japońska Wyższa Szkoła Technik Komputerowych w Warszawie – Wydział Zamiejscowy Informatyki w Bytomiu

Kolegium Nauczycielskie,

Państwowa Wyższa Szkoła Teatralna im. Ludwika Solskiego w Krakowie – Zamiejscowy Wydział Teatru Tańca



Szerokie możliwości kształcenia na poziomie wyższym i średnim

■ W Bytomiu funkcjonuje **9 liceów ogólnokształcących**, w tym 3 samodzielne, **28 ponadgimnazjalnych szkół zawodowych** oraz **2 szkoły artystyczne**: Ogólnokształcąca Szkoła Baletowa im. L. Różyckiego i Ogólnokształcąca Szkoła Muzyczna I i II^o im. F. Chopina.

■ W roku szkolnym 2009/2010 do bytomskich szkół podstawowych, gimnazjalnych i średnich uczęszczało łącznie **ok. 21 tys. uczniów**.





Wysoki poziom usług medycznych

- Opiekę zdrowotną mieszkańcom miasta zapewniają placówki lecznictwa zamkniętego oraz publiczne i niepubliczne placówki lecznictwa ambulatoryjnego.
- w Bytomiu funkcjonują:
 - Szpital Specjalistyczny Nr 1 przy ul. St. Żeromskiego 7,
 - Szpital Specjalistyczny Nr 2 przy ul. St. Batorego 15,
 - Wojewódzki Szpital Specjalistyczny Nr 4 przy Al. Legionów 10.
- Działalność i osiągnięcia **Katedry i Oddziału Klinicznego Chorób Wewnętrznych, Angiologii i Medycyny Fizykalnej** pod kierownictwem prof. Aleksandra Sieronia powodują, że Bytom znany jest jako krajowy ośrodek świadczenia specjalistycznych usług medycznych w zakresie chorób wewnętrznych i ośrodek badań naukowych nad innowacyjnymi technologiami terapeutycznymi. Prace z tego zakresu były pierwszymi w Polsce i jednymi z pierwszych na świecie.
- Drugą znaną w kraju bytomską katedrą jest **Katedra i Oddział Kliniczny Ginekologii, Położnictwa i Ginekologii Onkologicznej**, kierowana przez prof. Anitę Olejek.



Szpital Specjalistyczny nr 2
przy ul. Batorego



Tomograf komputerowy
w Szpitalu Specjalistycznym nr 2

Współpraca z miastami partnerskimi



RECKLINGHAUSEN

*Niemcy
(Nadrenia – Północna
Westfalia)*

*Umowa partnerska podpisana
w 2001 roku*



BUTTE – SILVER BOW

*Stany Zjednoczone
(Montana)*

*Umowa partnerska
podpisana
w 2001 roku*



VSETIN

*Czechy (Morawy
Północne)
Umowa partnerska
podpisana
w 2004 roku*



DMITROW

*Rosja (Dystrykt
Moskiewski)
Umowa partnerska
podpisana
w 2005 roku*

Współpracę z miastami partnerskimi realizujemy m.in. poprzez:

- Wymianę uczniów i nauczycieli.
- Nawiązywanie i pogłębianie przez bytomskie placówki oświatowe kontaktów z ich odpowiednikami w miastach partnerskich.
- Uczestnictwo dzieci i młodzieży w międzynarodowych spotkaniach edukacyjnych, kulturalnych, artystycznych, naukowych, organizowanych m.in. przez Parlament Europejski i Komisję Europejską.
- Realizację projektów kulturalnych i społecznych.
- Wymianę drużyn sportowych.
- Współpracę różnych grup zawodowych.
- Udział w międzynarodowych targach.



Atrakcyjność inwestycyjna miasta

Od przemysłu ciężkiego do sektora usług

- Bytom był od wieków miastem górniczym, w którym wydobywano różne surowce, począwszy od rud srebra oraz cynku i ołowiu, a od XIX wieku dominującą gałęzią gospodarki w mieście stało się górnictwo węgla kamiennego.
- W wyniku restrukturyzacji przemysłu ciężkiego w Bytomiu zamknięto 5 kopalń i 2 huty.
- Po załamaniu się przemysłu ciężkiego w Bytomiu zaczął rozwijać się sektor mikro, małych i średnich przedsiębiorstw. Z czasem dominujące dotychczas w Bytomiu branże przemysłowe zostały zastąpione przez działalności handlowo-usługowe oraz drobną wytwórczość. Ten sektor wciąż się rozwija.
- W Bytomiu działalność gospodarczą prowadzi ponad 14,2 tys. Przedsiębiorców



Bytom- Energia Kultury

W dokumencie „Strategia Rozwoju Bytomia na lata 2009-2020” za nadrzędną misję rozwoju uznano osiągnięcie przez Bytom pozycji kulturalnej stolicy Górnego Śląska.

W dniu 25 marca 2009 r. Rada Miejska w Bytomiu przyjęła dokument określający założenia „Strategii Promocji Bytomia” oraz „Strategii marki Miasta Bytom”. Jako główny cel strategiczny założono wsparcie działań skierowanych na wzmocnienie wizerunku Bytomia jako stolicy kulturalnej Górnego Śląska.

Głębokie osadzenie w narodowej, kulturowej i historycznej różnorodności Śląska, bogactwo i tradycje renomowanych instytucji kulturalnych sprawia, że Bytom staje się najprężniejszym ośrodkiem kulturalnym naszego regionu skutecznie zrywając z obrazem postindustrialnej degradacji.

W mieście od lat systematycznie prowadzona jest polityka wsparcia nowej wizji kultury jako silnej marki budującej tożsamość miasta, stającej się rozpoznawalnym i ważnym elementem promocyjnym. W tym duchu postanowiono, że hasłem promocyjnym naszego miasta stanie się logo: „Bytom- energia kultury”.

U podstaw przyjętej i realizowanej długofalowej strategii rozwoju kultury w Bytomiu znajdują się następujące założenia:

- **Stały jakościowy i ilościowy wzrost aktywności środowisk i instytucji kultury,**
- **Zwiększenie uczestnictwa mieszkańców w różnych formach i poziomach kultury,**
- **Inwestowanie w infrastrukturę kultury (obiekty, promocja),**
- **Ochrona i rozwój materialnej i duchowej przestrzeni kulturowej Bytomia,**
- **Rozwój kapitału kreatywnego środowisk kulturotwórczych.**

Wizja Bytomia jako miasta kultury wyznaczona ramami obszarów tematycznych rozwoju kulturalnego wymaga postawienia czterech celów strategicznych:

- **Kultura Bytomia siłą generującą nową gospodarkę i promującą inicjatywy lokalne.**
- **Środowiska i instytucje kulturalne wizytówką i magnesem Bytomia.**
- **Bytom silny swoją wielokulturowością i metropolitalną ofertą kulturalną.**
- **Edukacja i aktywność prokulturalna**

Kultura jest jednym z czynników decydujących o randze i pozycji Bytomia w Metropolii Silesia. Posiadany przez miasto potencjał kreatywny środowisk kulturotwórczych oraz markowe przestrzenie kulturowe, instytucje kulturalne i wydarzenia artystyczne tworzą rdzeniowy charakter Bytomia w Metropolii Silesia. Bytom jako miasto kultury w dużym stopniu decyduje o rozpoznawalności Metropolii Silesia w przestrzeni kulturowej.

Rozwój kulturalny miasta prowadzi do osiągnięcia wartości ważnych z punktu widzenia funkcji metropolitalnych Bytomia jak:

- wzmacnianie międzynarodowej pozycji miasta w zakresie sztuki tanecznej, operowej i muzycznej oraz sztuk wizualnych,
- pełnienie przez Bytom w skali Metropolii funkcji centrum edukacji artystycznej, kulturalnej i regionalnej,
- kreowanie Bytomia jako ośrodka pielęgnującego najlepsze tradycje śląskości i wielokulturowości charakterystyczne dla Górnego Śląska,
- zajmowanie pozycji lidera w dziedzinie awangardowych projektów kulturalnych inspirujących środowiska twórcze Metropolii i przyciągających do Bytomia artystów z kraju i zagranicy,
- osiągnięcie znaczącej pozycji w przestrzeni krajowej i europejskiej w zakresie rozwoju kontrkultury oraz kultur alternatywnych,
- markowy wizerunek kulturalny Bytomia, który tworzą rozpoznawalne wydarzenia,
- ożywienie wyjątkowej w skali Metropolii przestrzeni miejskiej, zasobnej w dziedzictwo świadczące o wielowiekowej historii miasta,
- kulturalna rewitalizacja obiektów i terenów postindustrialnych dająca miastu silną pozycję w Metropolii w zakresie nowatorskich projektów i wydarzeń,
- rozwój turystyki, w szczególności turystyki miejskiej, przemysłowej, alternatywnej o zasięgu i znaczeniu europejskim,
- zbudowanie wizerunku miasta tętniącego życiem przez całą dobę.

W duchu traktowania kultury jako osi rozwoju zarówno miasta jak i całej Metropolii Bytom aktywnie wspierał stania Katowic o tytuł Europejskiej Stolicy Kultury w 2016 r.

Pozycja Bytomia jako miasta kultury oparta na szeregu wyróżnikach:

- kulturalnych symbolach miasta związanych z pełnieniem przez Bytom szczególnej roli kulturalnej w otoczeniu regionalnym, krajowym i międzynarodowym,
- wyjątkowych, spektakularnych wydarzeniach kulturalnych rozpoznawalnych w przestrzeni krajowej i międzynarodowej, w tym: festiwale, spektakle, widowiska, konferencje, warsztaty twórcze i inne wydarzenia w dziedzinie tańca, opery, muzyki, teatru, sztuk wizualnych, literatury, kolekcjonerstwa i rynku antyków,
- pełnieniu przez Bytom funkcji górnośląskiego centrum edukacji artystycznej o profilu muzycznym, tanecznym i teatralnym oraz centrum edukacji regionalnej związanej z muzealnictwem, bibliotekarstwem, architekturą i przyrodą
- żywotności śląskiej tradycji i kultury, szczególnie w sferze muzyki,
- dziedzictwie architektury przemysłowej plasującej Bytom na szlaku zabytków techniki regionu (ikony śląskiej architektury postindustrialnej - EC Szombierki, szyb Krystyna)
- obecności wielokulturowości (wymieszany żywioł śląski i kresowy),
- możliwości realizacji wydarzeń kulturalnychw oryginalnej scenerii postindustrialnej (Elektrociepłownia „Szombierki”, d. KWK „Rozbark”),
- występowaniu zjawisk kontrkulturowych (wydarzenia teatralne BCK, Centrum Sztuki Współczesnej „Kronika”)
- placach i ulicach, na których mieszkańcy spotykają się z kulturą w formie akcji i wydarzeń artystycznych (Śródmieście)
- wysokiej estetyce i intrygujący klimat miasta opierający się na jego wielowiekowym dziedzictwie kulturowym i zachowanych atrakcjach przyrodniczych, zabytkowe układy urbanistyczno-architektoniczne, architektura sakralna i zabytkowe cmentarze, architektura postindustrialna, miejsca o wysokiej wartości przyrodniczej i potencjale rekreacyjnym, takie jak: Dolomity Sportowa Dolina, rezerваты przyrody, zabytkowe parki,
- planach utworzenia na terenie d. KWK „Rozbark” Centrum Tańca Współczesnego w oparciu o Śląski Teatr Tańca i Wydział PWST,
- planowanym Systemie Informacji Kulturalnej

Markowe produkty kultury tworzone przez instytucje, podmioty i środowiska kulturalne mające swoją siedzibę w Bytomiu. Przybierają postać różnych form organizacyjnych. Większość z nich ma charakter publicznych instytucji kultury, ale również aktywne są organizacje pozarządowe (49 organizacji pozarządowych działających w sferze kultury) oraz podmioty gospodarcze.

Bytom jest siedziba licznych instytucji kultury. Dla części Gmina jest organem założycielskim i nadzorczym. Część z nich jest instytucjami kulturalnymi województwa śląskiego.

Instytucje kultury Gminy Bytom:

- Miejska Biblioteka Publiczna w Bytomiu
- Bytomskie Centrum Kultury
- Śląski Teatr Tańca

Instytucje kultury samorządu województwa śląskiego:

- Muzeum Górnośląskie w Bytomiu
- Opera Śląska w Bytomiu

GALERIE SZTUKI

Na różnorodność oferty kulturalnej miasta wpływa również działalność innych placówek kulturalnych tj. galerii sztuki. Na terenie Bytomia swoją działalność prowadzą:

Centrum Sztuki Współczesnej „Kronika”

Galeria pod SZTRYCHEM
Młodzieżowy Dom Kultury nr 1

Galeria Sztuki Użytkowej "Stalowe Anioły"

Galeria "Pod Czapłą"

Galeria "Rotunda" MBP

Galeria "Stowarzyszenia.Rewolucja.Art.Pl" w Bytomiu

Galeria SPAP "Plastyka" - Galeria "Kolor"

Galeria "Suplement"

Śląska Galeria Sztuki & Studio Artystycznych Realizacji

Galeria herbaciarnia „Fanaberia”

Galeria Motoryzacji i Techniki

Placówki szkolnictwa artystycznego:

**Państwowa Wyższa Szkoła Teatralna
im. Ludwika Solskiego w Krakowie
Wydział Teatru Tańca w Bytomiu**

Kierunek : Aktorstwo Specjalność: Aktor Teatru Tańca

**Ogólnokształcąca Szkoła Muzyczna I i II stopnia
imienia Fryderyka Chopina w Bytomiu.**

**Ogólnokształcąca Szkoła Baletowa im.
Ludomira Różyckiego**

Młodzieżowe Domy Kultury

W Bytomiu działają 2 młodzieżowe domy kultury.

Markowe produkty kulturalne Bytomia:

- Bytomska Noc Świętojańska,
- Międzynarodowa Konferencja Tańca Współczesnego i Festiwal Sztuki Tanecznej
- Festiwal im. Gorczyckiego
- Międzynarodowy Festiwal Teatromania
- Festiwal Sztuki Wysokiej
- Industriada w Bytomiu
- Krawiecka Art Pasaż
- Festiwal AD DEI GLORIAM
- Letni Festiwal Wokół Arcydzieł Kameralistyki
- Ogólnopolski Festiwal Piosenki Poetyckiej „Kwiaty na kamieniach”
- Festiwal Muzyki Nowej

MUZY - bytomskie nagrody kulturalne.

Nagrodę tę przyznaje się w kategorii osiągnięć twórczych, upowszechniania i zarządzania kulturą, osobom działającym na terenie Bytomia lub związanym z miastem, profesjonalistom lub amatorom, za konkretne osiągnięcia lub za całokształt twórczości, również zespołowo.

Analiza budżetu Gminy Bytom na kulturę.

	2006	2007	2008	2009	2010
BCK	1 993 500 zł	2 168 680 zł	2 537 665 zł	2 577 000 zł	2 261 000 zł
ŚTT	922 000 zł	930 000 zł	1 286 775 zł	1 027 000 zł	950 000 zł
MBP	3 288 350 zł	3 130 000 zł	4 249 774 zł	3 767 440 zł	3 224 000 zł
Wydział Kultury	511 000 zł	463 000 zł	979 001 zł	1 029 495 zł	1 615 036 zł

Wydatki na kulturę na tle ogólnych wydatków Gminy Bytom

	2005	2006	2007	2008	2009	2010
Wydatki na kulturę	6 592 180	6 879 685	7 273 165	13 899 279	9 303 912	9 118 094
Wydatki budżetowe ogółem	369 771 309	457 887 548	472 699 096	576 290 275	634 967 725	633 414 694
Udział procentowy	1,51%	1,50%	1,54%	2,41%	1,46%	1,39%

Konkursy ofert Gminy Bytom na zadania publiczne w dziedzinie kultury

rok	2008	2009	2010	2011
liczba dotowanych projektów,	32 projekty	28 projektów	20 projektów	21 projektów
łączna kwota dofinansowania	250 000 zł	216 300 zł	209 585 zł	202 500 zł

System Informacji Kulturalnej w Bytomiu

W ramach działania 4.2 Systemy informacji Kulturalnej Priorytet 4 Kultura Regionalnego Programu Operacyjnego Województwa Śląskiego na lata 2007 – 2013, Miasto Bytom otrzymało dofinansowanie w wysokości 1 268 067,74 zł do projektu System Informacji Kulturalnej Bytomia – Miasta energii kultury. Całkowity koszt projektu opiewa na sumę 1 491 844,40 zł.

System składać się będzie z:

- portalu internetowego z wieloma modułami (czat, forum, system rezerwacji miejsc),
- 6 citylightów,
- 16 infokiosków.

A stylized white silhouette of a person with arms raised in a 'V' shape, positioned behind the letter 'T' in the word 'BOTTOM'.

B T O M

energia kultury